

Statytojas	ALYTAUS RAJONO DAUGŲ VLADO MIRONO GIMNAZIJA, VLADO MIRONO G. 2, LT-64140 DAUGAI, ALYTUS RAJ.
Užsakovas	ALYTAUS RAJONO SAVIVALDYBĖS ADMINISTRACIJA, PULKO G. 21, LT-62135 ALYTUS
Projekto Nr.	PLP-24-016-TDP
Projekto pavadinimas	MOKSLO PASKIRTIES PASTATO (UN. NR.3395-8000-5014), VLADO MIRONO G. 2, DAUGAI, ALYTAUS RAJ. SAV., DALIES PATALPŲ PASKIRTIES KEITIMO Į SPORTO IR ADMINISTRACINĖS PASKIRTIES PATALPAS KAPITALINIO REMONTO PROJEKTAS
Statinio paskirtis	7.11 MOKSLO PASKIRTIES PASTATAI
Statinio kategorija	YPATINGASIS
Statybos rūšis	KAPITALINIS REMONTAS
Projekto dalis	GAISRO APTIKIMO IR SIGNALIZAVIMO
Projekto dalies Nr.	PLP-24-016-TDP-GAS
Projekto rengimo etapas	TECHNINIS DARBO PROJEKTAS



Laisvės pr. 77B, Vilnius 06122
Tel. 8652 44457
el.p. pavelas@pletrospartneriai.lt

DIREKTORIUS

PAVEL VERBOVIČ

STATINIO PROJEKTO VADOVAS
Atest. Nr. 17475


AIDAS JASTREMSKAS

STATINIO PROJEKTO DALIES
VADOVAS
Atest. Nr. 23212

GINTAUTAS BUMBULIS

**GAISRO APTIKIMO IR SIGNALIZAVIMO SISTEMOS DALIS
PROJEKTO ŽINIARAŠTIS**

PROJEKTO DALIES TEKSTINIŲ DOKUMENTŲ ŽINIARAŠTIS				
Eil. Nr.	Dokumento žymuo	Dokumento pavadinimas	Laida	Pastabos
PROJEKTO DALIES TEKSTINIŲ DOKUMENTŲ ŽINIARAŠTIS				
1.	PLP-24-016-TDP-GAS.PZ	Projekto žiniaraštis.	0	1 lapas
2.	PLP-24-016-TDP-GAS.AR	Aiškinamasis raštas.	0	2 lapai
3.	PLP-24-016-TDP-GAS.TS	Techninės specifikacijos.	0	6 lapai
4.	PLP-24-016-TDP-GAS.SZ	Sąnaudų žiniaraštis.	0	1 lapai
				Viso: 10 lapų
PROJEKTO DALIES BRĖŽINIŲ ŽINIARAŠTIS				
1.	PLP-24-016-TDP-GAS.B1.01	Gaisro aptikimo ir signalizavimo sistema. Principinė schema.	0	1 lapas
2.	PLP-24-016-TDP-GAS.B2.01	Gaisro aptikimo ir signalizavimo sistema. Pirmas aukštas. (M 1:100).	0	1 lapas
3.	PLP-24-016-TDP-GAS.B2.02	Gaisro aptikimo ir signalizavimo sistema. Antras aukštas. (M 1:100).	0	1 lapas
4.	PLP-24-016-TDP-GAS.B2.03	Gaisro aptikimo ir signalizavimo sistema. Trečias aukštas. (M 1:100).	0	1 lapas
				Viso: 4 lapai
PROJEKTO PRIEDAI				
1.	Užsakovo pritarimas projektiniams sprendiniams			1 lapas
2.	Projekto dalių tarpusavio suderinimo lapas			1 lapas
				Viso: 2 lapai

0	2024-08	Statybos leidimui ir statybai			
Laida	Išleidimo data	Laidos statusas ir išleidimo priežastis (jei taikoma)			
Atestato Nr.	 Laisvės pr. 77B, Vilnius 06122, Tel. 8652 44457 el.p.info@pletrospartneriai.lt		Kompleksas: Mokslo paskirties pastato (un. Nr.3395-8000-5014), Vlado Mirono g. 2, Daugai, Alytaus raj. sav., dalies patalpų paskirties keitimo į sporto ir administracinės paskirties patalpas kapitalinio remonto projektas		
17475	SPV	A. Jastremskas	Objektas: 7.11. Mokslo paskirties pastatai		
23212	SPDV	G. Bumbulis			
			Projekto žiniaraštis	Laida 0	
LT	Užsakovas: Alytaus rajono savivaldybės administracija		Žymuo: PLP-24-016-TDP-GAS.TS	Lapas 1	Lapų 1

GAISRO APTIKIMO IR SIGNALIZAVIMO SISTEMOS DALIS AIŠKINAMASIS RAŠTAS

Šio projekto dalyje pateikti gaisro aptikimo ir išpėjimo apie gaisrą sistemų projektiniai sprendimai. Projektas paruoštas remiantis galiojančiomis normomis ir taisyklėmis: „Gaisro aptikimo ir signalizavimo sistemų projektavimo ir įrengimo taisyklės“, „Gaisrinės saugos pagrindiniai reikalavimai“, STR 1.04.04:2017 „Statinio projektavimas, projekto ekspertizė“, „Elektros įrenginių įrengimo bendrosios taisyklės“ (EĮBT), atitinkančiomis dabartinius techninius reikalavimus.

Gaisro aptikimo sistema

Pagrindinės gaisrinės signalizacijos funkcijos:

1. Analizuoti kontroliuojamų patalpų būseną gaisro atžvilgiu 24 val. per parą, vertinti gaisro galimybę ir skelbti gaisro pavojų;
2. Perspėti apie gaisro pavojų pastate esančius žmones;
3. Perduoti į pavojaus signalą į nutolusį budintį apsaugos postą.

Saugomose patalpose projektuojama A tipo gaisro aptikimo sistema (GAS) ir 2 tipo gaisro išpėjimo ir evakuacijos valdymo sistema.


A tipo GAS tai adresuojama GAS sistema, kurios atitiktis vertinama pagal galiojančius LST EN 54 serijos standartus. Sistemų sudaro: gaisrinės signalizacijos pultas, adresiniai gaisriniai detektoriai, adresiniai ranka valdomi gaisriniai mygtukai, garsinės sirenos.

Kiekvienas detektorius sistemoje turi unikalų adresą, aprašantį jį gaisro signalizacijos centralėje. Gaisrinėse kilpos turi būti paliekamas nemažiau 10 proc. adresų atsarga. Saugomose patalpose projektuojami optiniai arba šiluminiai detektoriai, prie evakuacinių išėjimų 1,5m. aukštyje projektuojami rankiniai gaisro pavojaus mygtukai.

Gaisro pavojaus signalams priimti projektuojamas nemažiau 2 kilpų adresinis gaisrinis signalizacijos pultas G. Gaisrinis signalizacijos pultas maitinamas ugniai atspariu kabeliu iš 230V 50 Hz elektros tinklo. Rezervinis signalizacijos pulto maitinimas vyksta nuo papildomų maitinimo šaltinių - akumuliatorių, aprūpinančių sistemą elektros energija dingus tinklo įtampai. Gaisrinės signalizacijos pultas gaisro atžvilgiu analizuoja patalpas 24 val. per parą, vertina gaisro galimybę ir skelbia gaisro pavojaus signalą.

Vadovaujantis „Gaisro aptikimo ir signalizavimo sistemų projektavimo ir įrengimo taisyklės“, gaisro davikliai turi būti išdėstomi atsižvelgiant į jų buvimo būtinumą viršlubinėje erdvėje, po ortakiais, išsikišančių konstrukcijų už perdangos plokštumos apribotuose plotuose ir kt.

Gaisro pavojaus metu paduodamas signalas ventiliacijos atjungimui, pagal poreiki kitiems įrenginiams ar gaisro metu valdomoms sistemoms. Pranešimui apie gaisrą patalpų viduje, projektuojamos vidinės garso sirenos. Prie evakuacinių išėjimų, projektuojami rankiniai gaisriniai

0	2024-08	Statybos leidimui ir statybai		
Laida	Išleidimo data	Laidos statusas ir išleidimo priežastis (jei taikoma)		
Atestato Nr.	 Laisvės pr. 77B, Vilnius 06122, Tel. 8652 44457 el.p.info@pletrospartneriai.lt	Kompleksas: Mokslo paskirties pastato (un. Nr.3395-8000-5014), Vlodo Mirono g. 2, Daugai, Alytaus raj. sav., dalies patalpų paskirties keitimo į sporto ir administracinės paskirties patalpas kapitalinio remonto projektas		
		Objektas: 7.11. Mokslo paskirties pastatai		
17475	SPV	A. Jastremskas		Laida 0
23212	SPDV	G. Bumbulis		
				Aiškinamasis raštas
LT	Užsakovas: Alytaus rajono savivaldybės administracija		Žymuo: PLP-24-016-TDP-GAS.AR	Lapas 1
				Lapų 2

signalizatoriai. Lauko gaisrinė sirena su blykste projektuojama ant fasadinės pastato sienos 3,5 m aukštyje.

Gaisrinės signalizacijos sistema instaliuojama instaliaciniais signaliniais vytos 2x1,0mm. poros ekranuotais priešgaisriniais kabeliais. Kabeliai klojami kabeliniuose kanaluose arba paslėptai, virš pakabinamų lubų (kur jos yra). Kabeliai tarp aukštų tiesiami instaliaciniuose vamzdžiuose. Kabelių praėjimus tarp aukštų tikslinti darbų metu/darbo projekto stadijoje.

Signalizacijos prietaisų aparatūros montavimas, laidų išvedžiojimas turi būti atliekamas vadovaujantis elektrotechniniais EĮIBT ir prietaisų techninės dokumentacijos nurodymais.

Remiantis EĮIBT („Elektros įrenginių įrengimo bendrosiomis taisyklėmis“) automatinių gesinimo ir signalizacijos įrenginių elektros energijos teikimo patikimumas priskiriamas pirmai kategorijai.

Techniniai rodikliai

Eil. Nr.	Pavadinimas	Plotas m ²	Pastabos
1.	Pirmo aukšto patalpos, kuriuose įrengiama GASS sistema	457,49	
2.	Antro aukšto patalpos, kuriuose įrengiama GASS sistema	328,51	
3.	Trečio aukšto patalpos, kuriuose įrengiama GASS sistema	324,76	

PLP-24-016-TDP-ASS.AR	Lapas	Lapų	Laida
	2	2	0

GAISRO APTIKIMO IR SIGNALIZAVIMO SISTEMOS DALIS TECHNINĖS SPECIFIKACIJOS

1. BENDRI TECHNINIAI REIKALAVIMAI

Šiame ir kituose susijusiuose projekto dokumentuose, tiekimo, instaliavimo bei kitų darbų paskirtis - pagaminti, išbandyti, pristatyti į vietą, sumontuoti, pademonstruoti, perduoti ir išlaikyti nurodytas sistemas užbaigtoje ir visiškai eksploatuojamoje būklėje.

Visi darbai ir medžiagos, kurie gali būti pagrįstai laikomi būtinais instaliavimo darbų užbaigimui ir tinkamam sistemų eksploatavimui, turi būti privalomai atlikti bei įtraukti į sąmatas, nepriklausomai nuo to, ar jie yra parodyti brėžiniuose arba apibūdinti šiame dokumente ar ne.

Techninės specifikacijos nepakeičia normatyvinių dokumentų, standartų, taikomų įrengimų gamybai, tiekimui, montavimui, o tik juos papildo. Jei įrengimų gamybai ir montavimui yra patvirtinti standartai ar kiti normatyvai, būtina vadovautis tais dokumentais.

Visi gaisrinės signalizacijos projekto dalyje numatomi įrengimai, gaminiai ir medžiagos, jų montavimas, išbandymas, derinimas ir eksploatacija turi atitikti normatyvinių ir nuorodinių dokumentų sąrašą pateikiamiems normatyviniams ir teisiniams dokumentams. Taip pat visi projekte numatyti, prietaisai, įrengimai, kabeliai, montažinės medžiagos ir gaminiai, numatyti įrengti projektuojamame objekte turi būti sertifikuoti Lietuvos Respublikoje. Jie turi būti montuojami, išbandomi ir suderinami pagal jų gamintojų standartus arba technines sąlygas.

Negalima montuoti deformuotų ar kitaip pažeistų įrangos detalių, laidų, kabelių, kol defektai nebus pašalinti nustatyta tvarka. Tuo pačiu metu būtina patikrinti su įrenginiu gautą privalomą techninę dokumentaciją, surinkimo instrukciją ir schemas.

Gaunami įrenginiai privalo būti patikrinti juos apžiūrint ir nustatant: komplektaciją, markiravimą, atitikimą specifikacijoms ir techninėms sąlygoms, įrenginio stovį (ar nėra pažeidimų transportuojant). Pakrovimo, iškrovimo, transportavimo ir montavimo metu negalima mechaniškai pažeisti įrangos prietaisų.


Gaisrinės signalizacijos įranga, kabeliai, ir kitos medžiagos privalo būti saugomos pagal reikalavimus, nustatytus valstybiniuose standartuose ir techninėse sąlygose.

Prieš pradėdant tiekimo bei montavimo darbus, Rangovas turi gauti Užsakovo ir Inžinieriaus sutikimą dėl neatitikimų ir nukrypimų nuo projekto brėžinių ir specifikacijų.

Įrangos tvirtinimo vieta ir būdas parenkamas prisilaikant techninėje dokumentacijoje pateiktų nurodymų. Rangovas turi garantuoti, kad visa sistemų įranga ir medžiagos būtų tinkamos ir pakankamai galingos, kad būtų įvykdyti joms keliami veikimo reikalavimai. Turi būti atlikti visi sistemos instaliavimui bei derinimo/programavimo darbai.

Sistemos veikimo algoritmas turi būti suderintas su užsakovo paskirtu atsakingu asmeniu.

Projekte numatytų sistemų, jų sudedamųjų dalių atitiktis vertinama pagal galiojančius statybos produktų, kitų gaminių ir įrenginių atitiktį reglamentuojančius teisės aktus.

0	2024-08	Statybos leidimui ir statybai		
Laida	Išleidimo data	Laidos statusas ir išleidimo priežastis (jei taikoma)		
Atestato Nr.	 Laisvės pr. 77B, Vilnius 06122, Tel. 8652 44457 el.p.info@pletrospartneriai.lt	Kompleksas: Mokslo paskirties pastato (un. Nr.3395-8000-5014), Vlado Mirono g. 2, Daugai, Alytaus raj. sav., dalies patalpų paskirties keitimo į sporto ir administracinės paskirties patalpas kapitalinio remonto projektas		
		Objektas: 7.11. Mokslo paskirties pastatai		
17475	SPV	A. Jastremskas		
23212	SPDV	G. Bumbulis		
				Laida
				0
LT	Užsakovas: Alytaus rajono savivaldybės administracija		Žymuo: PLP-24-016-TDP-GAS.TS	Lapas 1
				Lapų 6

2. ĮRANGOS TECHNINĖS SPECIFIKACIJOS

1. Gaisrinės signalizacijos pultas.

Objekte įrengiama adresinė gaisrinės signalizacijos sistema, kuri turi atitikti EN 54 standartą. Centralėje turi būti įmontuotas autonominis maitinimo šaltinis arba hermetinė akumuliatorinė baterija, užtikrinanti gaisrinės signalizacijos sistemos darbą 24 val. dingus įtampai. Pulto elektros maitinimas prijungiamas per atskirą automatinį išjungiklį. Turi būti numatyta galimybė perduoti pavojaus signalus į centralizuotą stebėjimo pultą. Pagrindiniai gaisrinio pulto parametrai:

- Nemažiau 1 kilpos, 240 adresų;
- Integruotas 4A maitinimo šaltinis;
- Integruotas baterijos kroviklis 2x17Ah;
- Tvirta metalinė spintelė;
- HORNET+ sąsaja sujungimui su kitomis centralėmis ar nuotolinėmis klaviatūromis;
- USB jungtis konfigūravimui;
- Micro SD kortelės valdymas topografinių žemėlapių peržiūrai, konfigūracijų išsaugojimui ir gavimui, įvykių žurnalo saugojimui;
- 4 vidiniai I/O kanalai, konfigūruojami kaip 1A maitinimo išėjimai, prižiūrimi įėjimai;
- Konfigūruojama relė;
- 4,3" spalvotas liečiamas LCD ekranas;
- Silikoniniai klavišai pagrindinių funkcijų valdymui;
- 30 įvairių spalvų LED, skirtų 30 zonų statuso signalizavimui, konfigūruojami;
- Programuojama naudojantis priekine panele arba per konfigūravimo programinę įrangą;
- 1000 konfigūruojamų zonų;
- 1000 aktyvavimo išvesčių grupių;
- Loginės lygtys apibrėžiant sudėtingiausias aktyvavimo sąlygas;
- paskutinių 2000 įvykių įrašai;
- iki 100 prieigos kodų valdymas;
- Pritaikomi paveikslėliai, ikonos atvaizduojančios įvairių elementų būklę, tekstai ir funkciniai mygtukai, rodomi ekrane;
- Evakuacijos matricų valdymas;
- sertifikuota pagal: EN54-2, EN54-4, EN54-13, EN54-21.
- automatinis įrenginių aptikimas;
- automatinis ir rankinis įrenginių adresavimas;
- maitinimas: 230VAC.
- Komplekte optinis keitiklis iš RS485 į 2xSM (single-mode) optinį tinklą ir atvirkščiai;
- korpuse numatyta vieta dviem 17Ah, 12V akumuliatoriams.

Papildomi adresinės gaisro centralės valdymo moduliai (pagal poreikį montuojami į centralę):

- Jei neužtenka rėlinių išėjimų pulte, montuojama papildoma 6 rėlių plokštė. Naudojant rėlinių išėjimų plokštę, yra valdoma papildomi įrengimai (evakuacinės durys, atjungiamos ventiliacijos sistemos ir pan.);
- NET plokštė, skirta pastato valdymo sistemų ir kitų to pačio tipo centralių prijungimui;
- LAN plokštė, skirta centralės monitoringui ir kontrolei per TCP/IP;
- Plokštės turi būti pilnai suderinamos su numatoma gaisro centrale;

	Lapas	Lapų	Laida
PLP-24-016-TDP-ASS.TS	2	6	0

2. Adresiniai gaisrinės signalizacijos detektoriai, moduliai ir sirenos.

Vieno detektoriaus kontroliuojamas plotas, o taip pat maksimalus atstumas tarp jutiklių bei atstumas tarp jutiklio ir sienos nustatomas pagal dydžius, nurodytus jų pasuose, techninėse sąlygose ir remiantis „Gaisro aptikimo ir signalizavimo sistemų projektavimo ir įrengimo taisyklės“ normomis. Signalizatorių kiekis vienoje kilpoje nustatomas atsižvelgiant į technines centralės charakteristikas.

2.1. Adresinis optinis dūmų detektorius su baze:

- komplektuojamas su montavimo baze;
- maitinimo įtampa 19-30Vdc;
- maitinimo srovė budėjimo režime 200 μ A;
- maitinimo srovė aliarmo režime 10 mA prie 27,6V;
- išėjimo kontakto srovė maks. 14 mA;
- darbinė temperatūra $-5^{\circ}\text{C} + 40^{\circ}\text{C}$;
- darbinės aplinkos drėgnumas 95% be kondensato;
- matmenys: aukštis 46mm, diametras 110mm;
- rankinis adresavimas (adresų sritis 1-240);
- atitinka EN54 standartą.

2.2. Adresinio šiluminio detektoriaus su baze:

- komplektuojamas su montavimo baze;
- maitinimo įtampa 19-30Vdc;
- maitinimo srovė budėjimo režime 200 μ A;
- maitinimo srovė aliarmo režime 10 mA prie 27,6V;
- išėjimo kontakto srovė maks. 14 mA;
- darbinė temperatūra $-5^{\circ}\text{C} + 40^{\circ}\text{C}$;
- darbinės aplinkos drėgnumas 95% be kondensato;
- matmenys: aukštis 46mm, diametras 110mm;
- rankinis adresavimas (adresų sritis 1-240);
- atitinka EN54 standartą.

2.3. Detektoriaus suveikimo indikatorius:

- prijungimas dviem laidais;
- raudonos spalvos LED indikatorius;
- maitinimas: 5 - 30VDC;
- matmenys: 75 x 75 x 22 mm.

2.4. Adresinis rankinis pavojaus mygtukas su baze (pagrindu) montuojamas prie evakuacinių išėjimų, evakuacijos keliuose:

- Adresuojamas gaisro pavojaus mygtukas;
- plastikinis stiklelis;
- atstatymas rakteliu;
- būsenos indikacija: LED;
- matmenys: 84x84x45 mm;
- maitinimas: 19 - 30 VDC;
- srovė budėjimo/aliarmo režime: 80 μ A/5 mA;
- Atitinka EN54-11 ir EN54-17 standartus.

PLP-24-016-TDP-ASS.TS	Lapas	Lapų	Laida
	3	6	0

2.5. Adresuojamas valdymo modulis:

- adresinis 4 įėjimų/4 išėjimų modulis su konvencinių zonų prijungimo galimybe;
- 2 iš 4 įėjimų gali būti panaudoti konvencinėms zonoms prijungti;
- 4 kontroliuojami išėjimai;
- maitinimas: 19-30 VDC;
- srovė budėjimo/aliarmo būsenoje: 80μA/20mA.
- Atitinka EN54-17 ir EN54-18 standartus.

2.6. Adresuojamas vidinė gaisro sirena su blykste ir baze (pagrindu):

- adresinė sirena su blykste;
- garso išėjimas 101 dB/m;
- maitinimo įtampa 18-30 V DC;
- maitinimo srovė 10-40 mA;
- tinkamas lauko sąlygoms IP65.

2.7. Lauko sirena su blykste ir baze (pagrindu):

- adresinė sirena su blykste;
- maitinimo įtampa 24 Vdc;
- vartojama srovė 14,5 mA;
- 32 pasirenkami tonai;
- garsumas, priklausomai nuo pasirenkamo tono, iki 114dB/1m.

2.8. Blykstė su baze (pagrindu):

- maitinimo įtampa 24 Vdc;
- montuojama žmonėms su negalia pritaikytuose sanitariniuose mazguose.

3. Pagalbinė įranga

3.1. Hermetinė akumuliatorinė baterija, užtikrinanti 24val. gaisrinės signalizacijos pulto maitinimą dingus 230V įtampai. Montuojama gaisrinės signalizacijos pulte:

- Įtampa 12V.
- Talpa ne mažiau 17Ah.
- Pagamintas pagal EN standartą.

3.2. Signalinis kabelis

- 2-jų varinių gyslų;
- gyslos plotas nemažiau 1,0 mm²;
- ekranuotas;
- raudona PVC izoliacija;
- Patalpose montuojamų kabelių degumo klasė turi atitikti ES 50575 reglamento normas.

	Lapas	Lapų	Laida
PLP-24-016-TDP-ASS.TS	4	6	0

3.3. Neįgaliųjų pagalbos iškvietimo sistema.

Kontroleris:

- Maitinimas 230VAC 50/60HC;
- Akumuliatorius 500 mA;
- Išėjimai 12 VDC, 14 mA;
- Rėlės kontaktai NO/C/NC iki30 VDC;
- Iškvietimo virvutė, atstatymo mygtukas, garso ir šviesos signalizatorius;
- Darbo temperatūra $-5^{\circ}\text{C} + 40^{\circ}\text{C}$;
- IP31.

3.4. Papildomos montažinės medžiagos

Instaliacinės medžiagos: plastikiniai vamzdžiai, loveliai, tvirtinimo elementai, apkabos, ankeriai į betoną, varžtai, smulkios montavimo medžiagos, skirtos kabelinių kanalų montavimui, perėjimų tarp sienų užsandarinimui, kabelių komutacijai ir t.t.

3. REIKALAVIMAI MONTAVIMO DARBAMS

Visi darbai, kurie gali būti pagrįstai laikomi būtinais instaliavimo darbų užbaigimui ir tinkamam sistemų eksploatavimui, turi būti privalomi atlikti, nepriklausomai nuo to, ar jie yra parodyti brėžiniuose arba apibūdinti šiame dokumente ar ne. Gaisro signalizacijos tinklo instaliacijos montavimo darbus atlikti vadovaujantis „Gaisro aptikimo ir signalizavimo sistemos. Projektavimo ir įrengimo taisyklės“ reikalavimais. Visi projekte numatyti prietaisai, įrengimai, aparatūra, skydai, kabeliai, montažinės medžiagos ir gaminiai turi turėti atitikties deklaracijas arba turi būti sertifikuoti Lietuvoje. Jie turi būti montuojami, išbandomi ir suderinami pagal jų gamintojų standartus arba technines sąlygas.

Garsinio signalizavimo priemonių montavimas

- Vidiniai signalizatoriai - sirenos, optiniai signalizatoriai ir kiti montuojami projektuotojo nurodytose patalpose taip, kad skelbiami signalai būtų gerai girdimi ir matomi reikalingiems asmenims ar apsaugos darbuotojams.

- Sirenos valdymo kabelis atvedamas per kiaurymę tiesiai iš vidinės pastato pusės į montavimo vietą. Kiaurymė užtaisoma nuo drėgmės patekimo į pastato vidų gipsu, silikonu ar kitomis statybinėmis hermetinėmis medžiagomis. Jeigu nėra galimybės atvesti kabelio tiesiai iš vidinės pusės, tada leidžiama valdymo kabelį kloti išorinėje pusėje, apsaugant metaliniu arba smūgiams atspariu plastikiniu vamzdžiu arba kanalu.

Signaliniai kabeliai

- Signaliniai kabeliai išvedžiojami atviruoju būdu.
- kabelinis tinklas klojamas metaliniuose ar plastikiniuose laidų kanaluose.
- Signalinio spindulio kabeliai klojami horizontaliai sienose 10 -15 cm atstumu nuo lubų arba nuo grindų lygio ir vertikalčiai iki jutiklių montavimo vietos taip, kad nebūtų pavojaus pažeisti kabelius vykdant apdailos darbus ar tvirtinant apšvietimo bei dizaino elementus. Šis atstumas gali būti keičiamas, atsižvelgiant į elektros maitinimo laidų sumontavimą. Pagrindinis reikalavimas - signaliniai kabeliai negali būti klojami lygiagrečiai elektros maitinimo kabeliams arčiau kaip 40 cm. Jeigu yra neišvengiamas lygiagretus klojimas mažesniu atstumu (iki 15cm), tai lygiagrečiai einantis signalinio kabelio ilgis neturi viršyti 1,5 m. Šis atstumas gali būti didesnis (iki 3 m), bet tada signaliniai kabeliai turi būti ekranuoti.

- Leidžiama su signaliniais kabeliais praeiti pro elektros tinklo ir apšvietimo laidas 90 laipsnių kampų.

- Jeigu yra pakabinamos lubos, rekomenduojama signalinius kabelius kloti virš pakabinamų lubų.

- Rekomenduotina jutikliams, montuojamiems ant lubų, signalinius kabelius pravesti perdengimo plokščių technologinėse erdmėse.

PLP-24-016-TDP-ASS.TS	Lapas	Lapų	Laida
	5	6	0

- Naujose statybose, klojant po tinku, kabelio perėjimo vietose nuo vienos plokštumos į kitą plokštumą turi būti padaroma "kilpa" apie 10 cm ilgio, fiksuojant kabelį laidų laikikliais kilpos pradžioje abiejose plokštumose.

- Objektuose, kuriuose yra ryšių kanalai, galima kloti signalinius kabelius šiais kanalais kartu su silpnų srovių kabeliais, tokiais kaip telefonų bei kompiuterių tinklai.

- Draudžiama naujose statybose signalinių kabelių tvirtinti plyšyje tarp nešančiosios sienos ir perdengimo plokštės.

- Atviruoju būdu signaliniai kabeliai gali būti klojami patalpose, kur nėra reikalavimo dizaino požiūriu, tvirtinant kabelius prie sienos ir lubų laidų laikikliais kas 0,5 metro, arba kabelius paslepiant į plastikinius TMK tipo laidų kanalus.

- Visi signaliniai kabeliai atvedami nuo valdymo pultelių, jutiklių arba jų grupių į centralės arba koncentratorių montavimo vietą, pagal projektuotojo nurodytą principinę jungimo schemą.

Maitinimo kabeliai

- Maitinimo kabeliai tiesiami pagal bendrus reikalavimus, išdėstytus EIT taisyklėse.

- Rekomenduojama maitinimo kabelius centrinei ir maitinimo šaltiniams jungti nuo įvadinės objekto elektros tinklo paskirstymo spintos, panaudojant atskirą įjungimo-išjungimo automatą. Jeigu nėra tokios galimybės, galima panaudoti bendro elektros tinklo gnybtus iš artimiausios elektros rozetės.

- Objektuose, kuriuose rozetės turi įžeminimo gnybtus, elektros tiekimui centrinei ir maitinimo šaltiniams, naudojamas trijų gyslų maitinimo laidas.

- Centralės korpuso įžeminimui naudojamas 1 mm skersmens varinis viengyslis laidas, kurio vienas galas prijungiamas prie elektros įvado spintos įžeminimo gnybto, o jeigu nėra galimybės to padaryti, tai jungiama prie šalto vandens vandentiekio vamzdžio.

Jungiamųjų elementų montavimas

- Signaliniai laidai jungiami į centralės(ių) jungiamuosius gnybtus, jungiamųjų paskirstymo dėžučių gnybtus. Prieš jungiant nuo gyslos nuvalomas izoliacijos sluoksnis tiek, kiek reikia laido įvedimui į gnybto vidų. Išorėje neizoliuotos dalies ilgis turi būti ne didesnis už 2-3 mm, kad nebūtų trumpinimo pavojaus su kitomis signalinėmis gyslomis. Signalinės gyslos tarpusavyje sujungiamos jungiamuosiuose gnybtuose arba sulituojant ir izoliuojant sulitavimo vieta.

4. GAISRINĖS SIGNALIZACIJOS DALIES PRIĖMIMAS EKSPLOATACIJAI

Turi būti pateikti dokumentai atitinkantys „Gaisro aptikimo ir signalizavimo sistemų projektavimo ir įrengimo taisyklės“ reikalavimus.

Priėmimo metu tikrinama:

Ar darbai atlikti pagal projektą?

Ar pateikti dokumentai atitinka „Gaisro aptikimo ir signalizavimo sistemų projektavimo ir įrengimo taisyklės“ reikalavimus?

Ar objekto atsakingas už priešgaisrinę apsaugą asmuo ir budintys apmokyti eksploatuoti gaisrinės signalizacijos sistemą?

Ekspluatavimas


Siekiant per visą ekonomiškai pagrįstą statinio naudojimo trukmę išlaikyti gaisrinės signalizacijos sistemos technines savybes, kurios lemia statinio atitiktį esminiam priešgaisrinės saugos reikalavimui turi būti vadovujamasi įmonės gamintojų pateikta technine informacija ir gaisrinės automatikos eksploatavimo taisyklėmis.

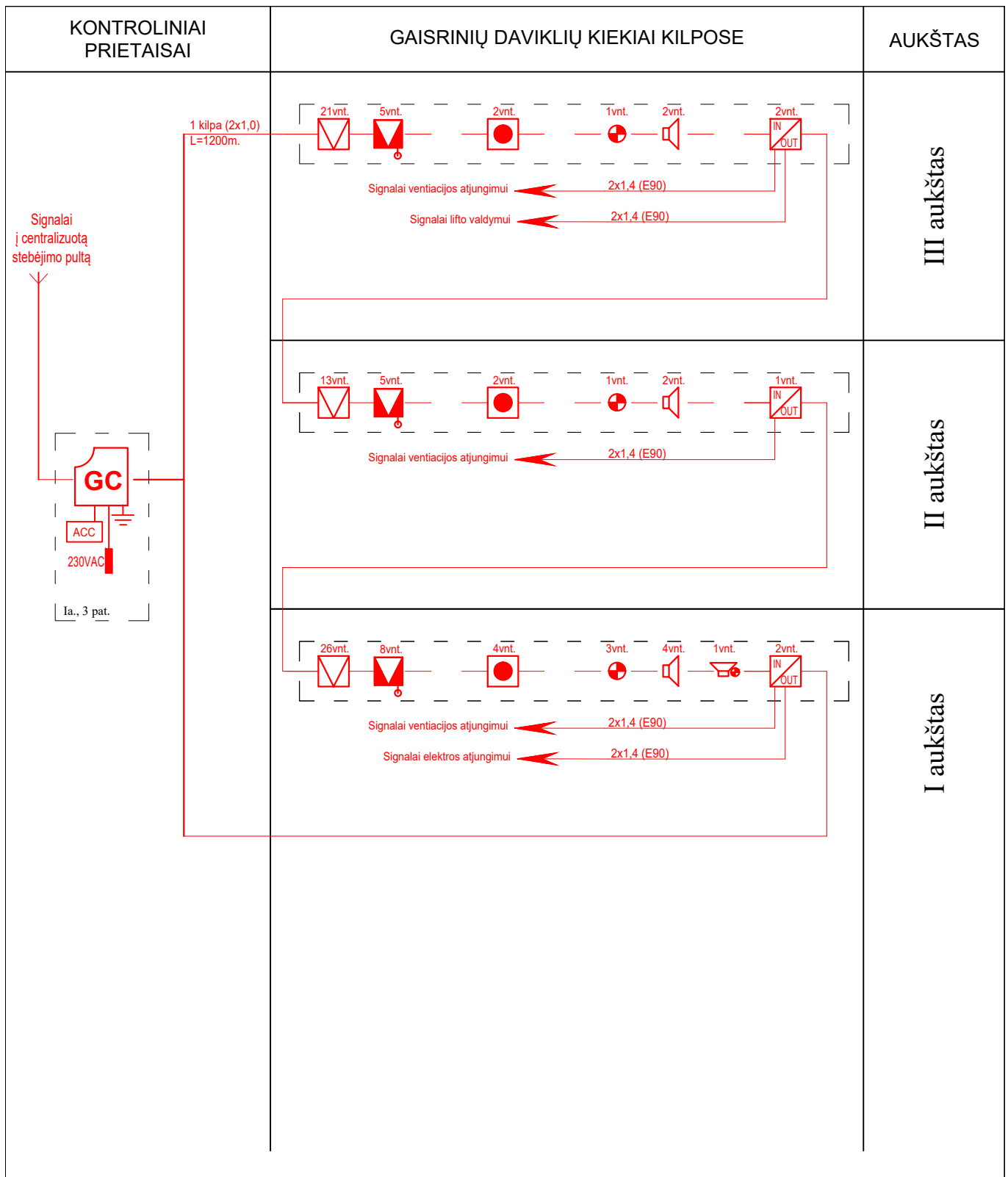
PLP-24-016-TDP-ASS.TS	Lapas	Lapų	Laida
	6	6	0

**GAISRO APTIKIMO IR SIGNALIZAVIMO SISTEMOS DALIS
SĄNAUDŲ ŽINIARAŠTIS**

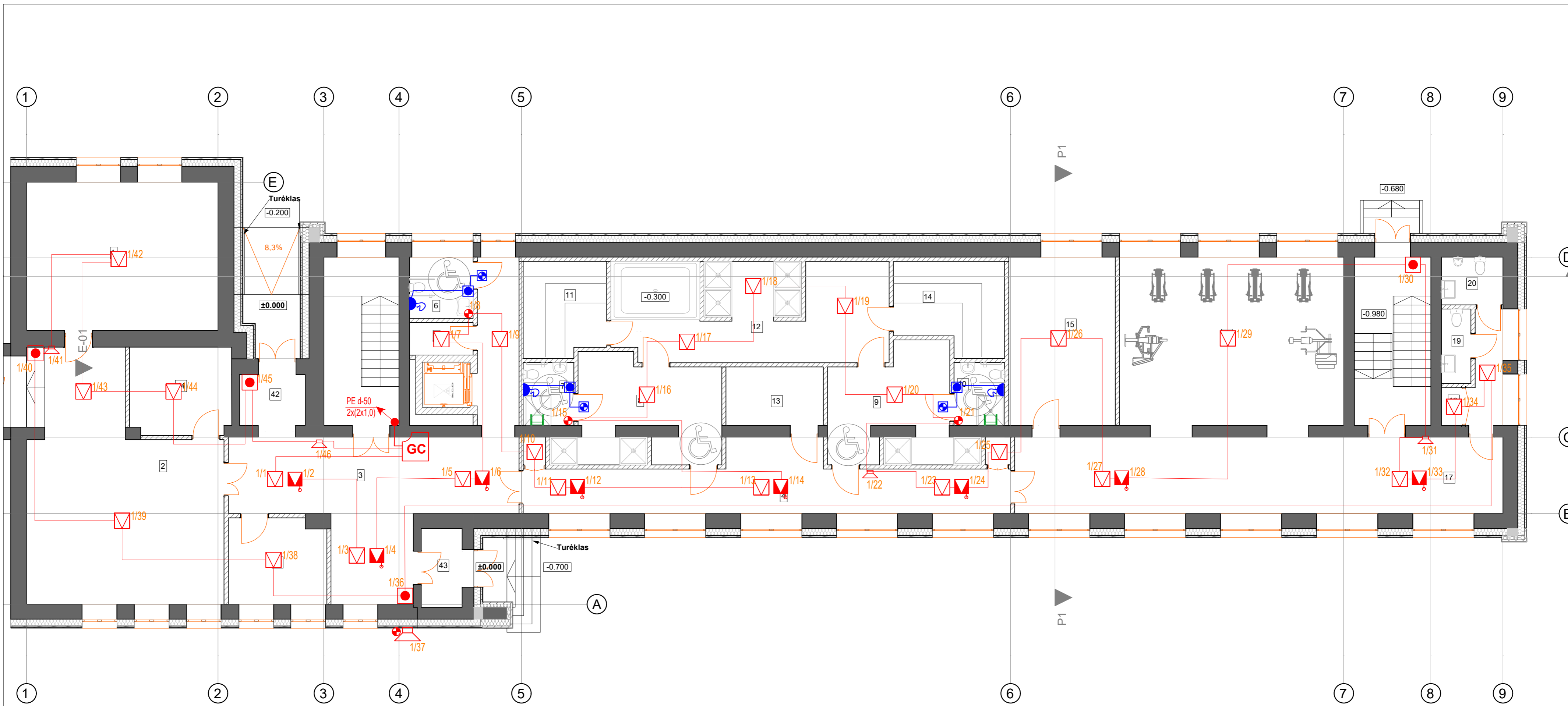
Eil. Nr.	Medžiagų pavadinimas	TS žymuo	Mato vnt.	Kiekis	Pastabos
1.	Pagrindinis GASS adresinis pultas	TS 1	vnt.	1	
2.	Adresuojamas dūmų detektorius su baze	TS 2.1	vnt.	78	
3.	Adresuojamas šilumos detektorius su baze	TS 2.2	vnt.	8	
4.	Virš lubų projektuojamo detektoriaus indikatorius	TS 2.3	vnt.	18	
5.	Adresuojamas ranka valdomas pavojaus signalizavimo įtaisas	TS 2.4	vnt.	8	
6.	Adresuojamas valdymo modulis	TS 2.5	vnt.	5	
7.	Adresuojamas vidinė gaisro sirena su blykste	TS 2.6	vnt.	8	
8.	Adresuoja lauko sirena su blykste	TS 2.7	vnt.	1	
9.	Akumuliatorius, neapataunajamas, hermetiškas, 12V nemažiau 17Ah	TS 3.1	vnt.	2	
10.	Gaisrinis ekranuotas kabelis 2x1,0	TS 3.2	m	1200	
11.	Neįgalijų pagalbos iškvietimo sistema	TS 3.3	Kompl.	5	
12.	Papildomos montažinės medžiagos	TS 3.4	Kompl.	1	
13.	Sistemos instaliavimo, testavimo darbai		Kompl.	1	

Pastabos: Rangovas prieš pateikdamas pasiūlymą šios sistemos įrengimo darbams privalo sprendinius patikrinti, patikslinti medžiagų kiekius bei jų specifikacijas, įvertinti darbų kiekius bei suderinti su statytoju. Visi darbai ir medžiagos, kurie gali būti pagrįstai laikomi būtiniais instaliavimo darbų užbaigimui ir tinkamam sistemų eksploatavimui, turi būti privalomai atlikti bei įtraukti į sąmatas, nepriklausomai nuo to, ar jie yra parodyti brėžiniuose ar ne. Įrenginių ir medžiagų kiekiai gali būti tikslinti darbų metu arba kitoje projekto stadijoje. Visos medžiagos turi būti tarpusavyje suderinamos ir tinkamai funkcionuoti.

0	2024-08	Statybos leidimui ir statybai		
Laida	Išleidimo data	Laidos statusas ir išleidimo priežastis (jei taikoma)		
Atestato Nr.	 Laisvės pr. 77B, Vilnius 06122, Tel. 8652 44457 el.p.info@pletrospartneriai.lt		Kompleksas: Mokslo paskirties pastato (un. Nr.3395-8000-5014), Vlodo Mirono g. 2, Daugai, Alytaus raj. sav., dalies patalpų paskirties keitimo į sporto ir administracinės paskirties patalpas kapitalinio remonto projektas	
			Objektas: 7.11. Mokslo paskirties pastatai	
17475	SPV	A. Jastremskas		
23212	SPDV	G. Bumbulis		
LT	Užsakovas: Alytaus rajono savivaldybės administracija		Žymuo: PLP-24-016-TDP-GAS.SZ	Lapas 1
				Lapų 1



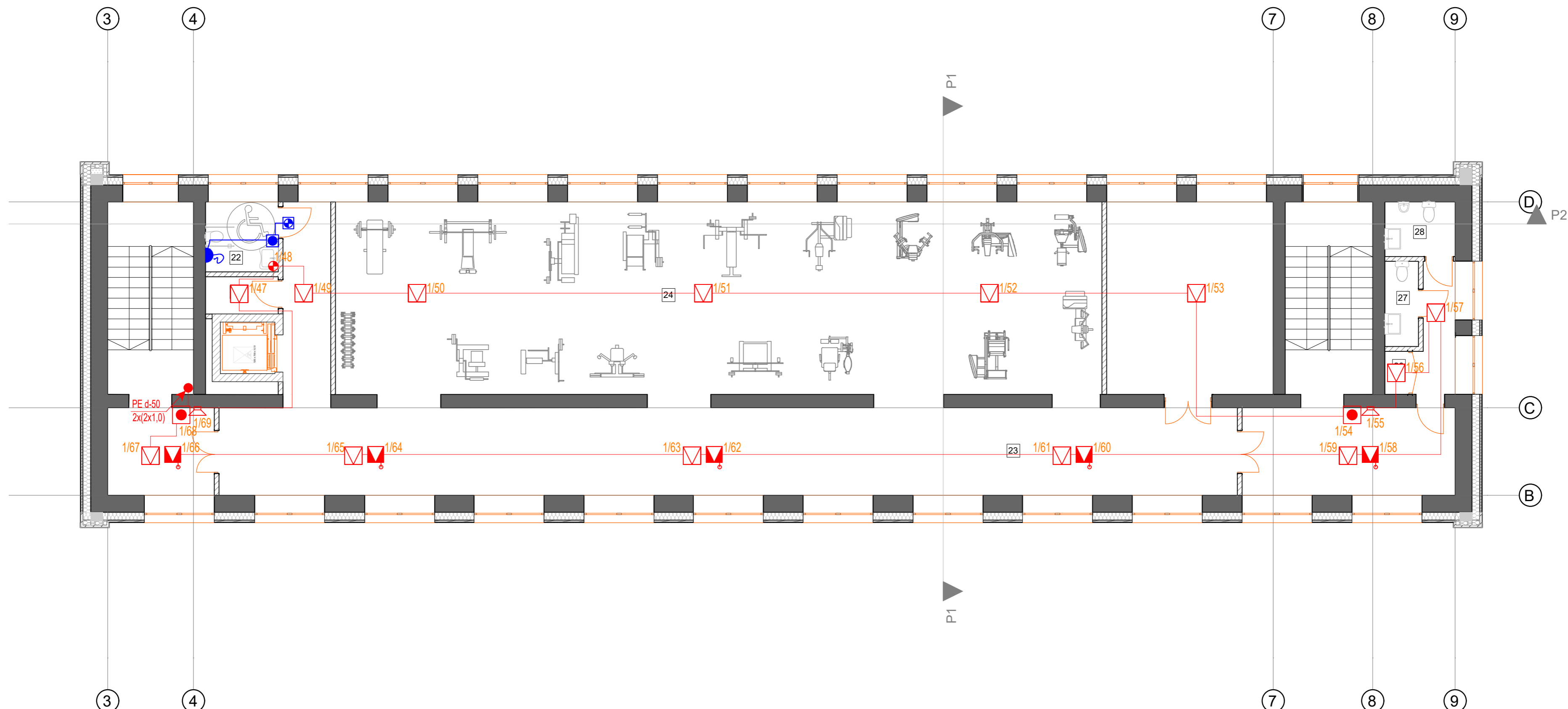
0	2024-08	PROJEKTINIAI PASIŪLYMAI			
LAIDA	IŠLEIDIMO DATA	LAIDOS STATUSAS. KEITIMO PRIEŽASTIS (JEI TAIKOMA)			
KVAL.PATV.DOK. NR	 <small>Laisvės pr. 77B, Vilnius 06122, Tel. 8652 44457 el.p.info@pletrospartneriai.lt</small>		STATINIO PROJEKTO PAVADINIMAS Mokslo paskirties pastato (un. Nr.3395-8000-5014), Vlado Mirono g. 2, Daugai, Alytaus raj. sav., dalies patalpų paskirties keitimo į sporto ir administracinės paskirties patalpas kapitalinio remonto projektas		
	17475	PV	A.Jestremskas	STATINIO NUMERIS IR PAVADINIMAS VISUOMENINIAI PASTATAI	
	23212	SPDV	G.Bumbulis	DOKUMENTO PAVADINIMAS Principinė schema	
	LT	STATYTOJAS IR (ARBA) UŽSAKOVAS Alytaus rajono savivaldybė administracija		DOKUMENTO ŽYMUO PLP-24-016-TDP-GAS.B1.01	
			Laida	0	
			Lapas	1	Lapų
				1	1



1A Patalpos		
Nr.	Pavadinimas	m2
1	Dienos mokykla	36,67
2	Pamokinis užimtumas	54,01
3	Holas	48,22
4	Koridorius	33,41
5	Pagalb. patalpa	2,68
6	WC A tipo	5,03
7	WC	4,11
8	Rūbinė	19,14
9	Rūbinė	17,84
10	WC	4,11
11	Garinė pirtis	10,00
12	Dušai/Pov. mas. vonia	35,04
13	Druskos kamb.	7,35
14	Pirtis	12,20
15	Trenerių kab.	23,15
16	Irkavimo treniruokliai	50,02
17	Holas	53,69
18	Pagalb. patalpa	0,97
19	Mot. WC	2,84
20	Vyr. WC	3,79
41	Rūbinė	10,71
42	Tambūras	4,85
43	Tambūras	4,70
44	Šil. punktas	11,45
45	Pagal. pat.	0,91
46	Pagal. pat.	0,81
		457,70 m ²

Nr.	Žymėjimas	Pavadinimas
1		Gaisrinė centralė
2		Gaisrinis optinis detektorius
3		Gaisrinis temperatūrinis detektorius
4		Gaisrinis optinis detektorius virš pakabinamų lubų
5		Gaisrinis pavojaus mygtukas
6		Įvesties išvesties modulis
7		Vidinė sirena
8		Blykstė
9		Lauko sirena
10		Neįgalųjų iškvietimo sistemos mygtukas su virvele
11		Neįgalųjų iškvietimo sistemos indikatorius
12		Neįgalųjų iškvietimo sistemos atstatymo mygtukas

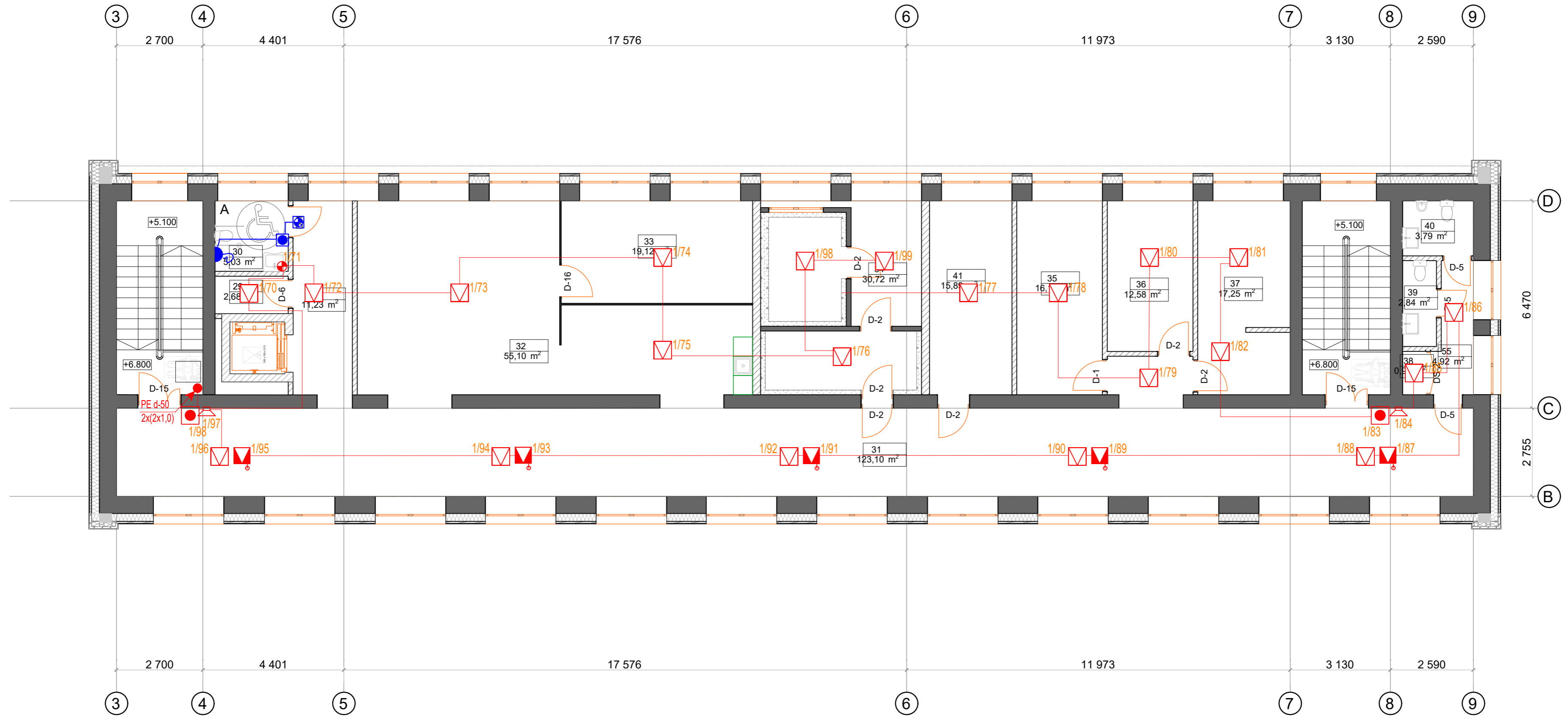
0		2024-08	PROJEKTIŲ PASIŪLYMAI	
LAIDA	ISLEIDIMO DATA	LAIDOS STATUSAS. KEITIMO PRIEŽASTIS (JEI TAIKOMA)		
KVAL.PATV.DOK. NR		STATINIO PROJEKTO PAVADINIMAS		
17475	PV	Mokslų paskirties pastato (un. Nr.3395-8000-5014), Vlodo Mirono g. 2, Daugai, Alytaus raj. sav., dalies patalpų paskirties keitimo į sporto ir administracines paskirties patalpas kapitalinio remonto projektas		
23212	SPDV	STATINIO NUMERIS IR PAVADINIMAS		
		VISUOMENINIAI PASTATAI		
		DOKUMENTO PAVADINIMAS		
		Pirmas aukštas		
		DOKUMENTO ŽYMUO		
STATYTOJAS IR (ARBA) UŽSAKOVAS		DOKUMENTO ŽYMUO		
LT		PLP-24-016-TDP-GAS.B2.01		
		Laida		
		1:100 0		
		Lapas Lapų		
		1 1		



2A Patalpos		
Nr.	Pavadinimas	m2
21	Pagalb. patalpa	2,68
22	WC A tipo	5,03
23	Koridorius	135,57
24	Treniruoklių salė	145,80
25	Gimnastikos salė	31,83
26	Pagalb. patalpa	0,97
27	Mot. WC	2,84
28	Vyr. WC	3,79
		328,51 m ²

Nr.	Žymėjimas	Pavadinimas
1		Gaisrinė centralė
2		Gaisrinis optinis detektorius
3		Gaisrinis temperatūrinis detektorius
4		Gaisrinis optinis detektorius virš pakabinamų lubų
5		Gaisrinis pavojaus mygtukas
6		Įvesties išvesties modulis
7		Vidinė sirena
8		Blykstė
9		Lauko sirena
10		Neįgalųjų iškvietimo sistemos mygtukas su virvele
11		Neįgalųjų iškvietimo sistemos indikatorius
12		Neįgalųjų iškvietimo sistemos atstatymo mygtukas

0		2024-08	PROJEKTINGI PASIŪLYMAI	
LAIDA	ISLEIDIMO DATA	LAIDOS STATUSAS. KEITIMO PRIEŽASTIS (JEI TAIKOMA)		
 <small>Lašuvės pr. 7/B, Vilnius 06122, Tel. 8652 44457 e.l.p.info@pletrospartneriai.lt</small>		STATINIO PROJEKTO PAVADINIMAS		
		Mokslų paskirties pastato (un. Nr.3395-8000-5014), Vlodo Mirono g. 2, Daugai, Alytaus raj. sav., dalies patalpų paskirties keitimo į sporto ir administracines paskirties patalpas kapitalinio remonto projektas		
KVAL.PATV.DOK. NR		STATINIO NUMERIS IR PAVADINIMAS		
17475	PV A.Jestremskas	VISUOMENINIAI PASTATAI		
23212	SPDV G.Bumbulis	DOKUMENTO PAVADINIMAS		
		Antras aukštas		
		Laida		
		1:100 0		
STATYTOJAS IR (ARBA) UŽSAKOVAS		DOKUMENTO ŽYMUO		
LT	Alytaus rajono savivaldybės administracija	PLP-24-016-TDP-GAS.B2.02		
		Lapas Lapų		
		1 1		



3A Patalpos		
Nr.	Pavadinimas	m2
29	Pagalb. patalpa	2,68
30	WC A tipo	5,03
31	Koridorius	139,76
32	Bendrabystės erdvė	57,11
33	Akustinis susirinkimų...	19,44
34	Garso įrašų studija	30,40
35	Rub. Dizainas	16,46
36	Reklamos leidyba	12,85
37	Keramikos dirbtuvės	17,73
38	Pagalb. patalpa	0,97
39	Mot. WC	2,84
40	Vyr. WC	3,79
41	Juvelyras	16,46
		325,52 m ²

Nr.	Žymėjimas	Pavadinimas
1		Gaisrinė centralė
2		Gaisrinis optinis detektorius
3		Gaisrinis temperatūrinis detektorius
4		Gaisrinis optinis detektorius virš pakabinamų lubų
5		Gaisrinis pavojaus mygtukas
6		Įvesties išvesties modulis
7		Vidinė sirena
8		Blykstė
9		Lauko sirena
10		Neįgalųjų iškvietimo sistemos mygtukas su virvele
11		Neįgalųjų iškvietimo sistemos indikatorius
12		Neįgalųjų iškvietimo sistemos atstatymo mygtukas

0		2024-08	PROJEKTINGIAI PASIŪLYMAI	
LAIDA	IŠLEIDIMO DATA	LAIDOS STATUSAS. KEITIMO PRIEŽASTIS (JEI TAIKOMA)		
KVAL.PATV.DOK. NR		STATINIO PROJEKTO PAVADINIMAS		
17475	PV	Mokslų paskirties pastato (un. Nr.3395-8000-5014), Vlodo Mirono g. 2, Daugai, Alytaus raj. sav., dalies patalpų paskirties keitimo į sporto ir administracines paskirties patalpas kapitalinio remonto projektas		
23212	SPDV	STATINIO NUMERIS IR PAVADINIMAS		
		VISUOMENINIAI PASTATAI		
		DOKUMENTO PAVADINIMAS		
		Trečias aukštas		
		DOKUMENTO ŽYMUO		
LT		PLP-24-016-TDP-GAS.B2.03		
		Laida		0
		Lapas		1
		Lapų		1



ALYTAUS RAJONO SAVIVALDYBĖS ADMINISTRACIJA

UAB „Plėtros partneriai“
El. p. info@pletrospartneriai.lt
pavelas@pletrospartneriai.lt
aidas.jastremskas@gmail.com

2025-06- Nr.

DĖL PRITARIMO TECHNINIO DARBO PROJEKTO SPRENDINIAMS

Alytaus rajono savivaldybės administracija peržiūrėjo projekto sprendinius ir pritaria projektuotojo UAB „Plėtros partneriai“ įmonės kodas 302813895 pateikto Techninio darbo projekto „Mokslo paskirties pastato (un. Nr. 3395-8000-5014) Vlado Mirono g. 2, Daugai, Alytaus raj. sav., dalies patalpų paskirties keitimo į sporto ir administracinės paskirties patalpas kapitalinio remonto projektas“ principiniams sprendiniams.

Administracijos direktorius

Vytas Arbačiauskas

Aistė Kašelionė, tel. +370 682 10050, el. paštas aiste.kaselione@arsa.lt

Biudžetinė įstaiga
Pulko g. 21, 62135 Alytus
Tel. +370 315 55 530
Faks. +370 315 74 716
El. p. info@arsa.lt

A. s. Nr.
LT237310085442399
„Swedbank“, AB
Kodas 73000

Duomenys kaupiami ir saugomi
Juridinių asmenų registre
Kodas 188718528

PROJEKTO DALIŲ SPRENDINIŲ TARPUSAVIO SUDERINIMAS SU PROJEKTO DALIS PARENGUSIAIS VADOVAIS

Eil. Nr.	Projekto dalis	Projekto dalies vadovas	Atestato Nr.	Projekto sprendiniai su kitomis projekto dalimis suderinti (Parašu)
1.	Bendroji	A. Jastremskas	17475	
2.	Sklypo plano	R. Kukarskas	A 1353	
3.	Statinio architektūra	R. Kukarskas	A 1353	
4.	Statinio konstrukcijos	A. Panovas	25273	
5.	Vandentiekio ir nuotekų šalinimo	S. Burlova	38900	
6.	Šildymo vėdinimo	I. Kozar	30335	
7.	Šilumos tiekimo ir gamybos	I. Kozar	30335	
8.	Elektrotechninė	A. Jankovski	41102	
9.	Procesų valdymo ir automatizacijos	D. Santockis	17144	
10.	Gaisrinė signalizacija	G. Bumbulis	23212	
11.	Elektroninių ryšių	G. Bumbulis	23212	
12.	Apsauginė signalizacija	G. Bumbulis	23212	
13.	Gaisrinės saugos	M. Matulevičius	26440	
14.	Pasirengimo statybai ir statybos darbų organizavimo	A. Jastremskas	14509	

PLP-24-016-TDP-BD-TSS	LAPAS	LAPŲ	LAIDA
	1	1	0